



EDI Center GmbH

Der EDI-Connector - Erste Schritte

EDI-Connector 9.49g build 426

EDI Center GmbH
Gutenbergstr. 15
86356 Neusäß

Tel. +49 (0)821 24659-0
info@edicenter.de
www.edicenter.de

Windows für den EDI-Connector vorbereiten	2
Skripte und Musterprofile für den Testbetrieb.....	2
Sende- und Empfangsverzeichnisse für den Testbetrieb	2
EDI-Connector downloaden	4
EDI-Connector installieren	5
Erste Schritte mit dem EDI-Connector	7
Musterprofile importieren	7
Test-Bestellung runterladen.....	10
Test-Rechnung hochladen	11
Vorbereitung auf den Echtbetrieb	12
Sende- und Empfangsordner für den Echtbetrieb.....	12
Musterprofile duplizieren und konfigurieren	13
Muster-Bestellungsprofil duplizieren	13
Muster-Bestellungsprofil konfigurieren	14
Ausgangspfade anpassen	14
Internet-Protokolleinstellungen.....	15
Synchronisations-Modus.....	16
Profil aktivieren	16
Muster-Rechnungsprofil duplizieren	17
Muster-Rechnungsprofil konfigurieren	17
Ausgangspfade	17
Internet-Protokolleinstellungen.....	17
Pfad für gelöschte Dateien anpassen.....	18
Profil aktivieren	19
Auto-Start aktivieren	20
Timer starten.....	21
Musterprofile löschen.....	23
Anhang.....	23
Registrierung.....	23
Profile sichern	25
Windows-Firewall/Router.....	27
Wichtiger Hinweis.....	Fehler! Textmarke nicht definiert.

Windows für den EDI-Connector vorbereiten

Skripte und Musterprofile für den Testbetrieb

In der zip-Datei **EC-V7-Grundkonfiguration.zip**, die sie von EDICENTER erhalten, befinden sich 3 Dateien:

Dateiname	Beschreibung
erstelle-verzeichnisse.bat	Skript, welches die Verzeichnisse für den Testbetrieb erstellt. Für den Echtbetrieb nicht erforderlich. HINWEIS: Dieses Skript erstellt das Verzeichnis C:\EDICENTER. Falls Sie das Verzeichnis auf einem anderen Laufwerk erstellen und/oder es umbenennen möchten, dann ersetzen Sie bitte c:\EDICENTER durch beispielsweise d:\EDICENTER-TEST an allen relevanten Stellen im Skript.
musterprofile.ini	EDI-Connector Konfigurationsdatei. Muss später einmalig im EDI-Connector importiert werden.
test-rechnung.txt	Test-Datei

Extrahieren Sie bitte die zip-Datei

EC-V7-Grundkonfiguration.zip

in den Ordner **c:\EDICENTER\testbetrieb**.

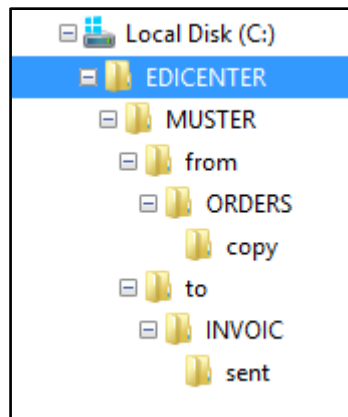
Sende- und Empfangsverzeichnisse für den Testbetrieb

Navigieren Sie zum Verzeichnis **c:\EDICENTER\testbetrieb\EC-Grundkonfiguration**

Um die Verzeichnisse für den EDI-Connector zu erstellen, *doppelklicken* Sie auf die Datei

erstelle-verzeichnisse.bat.

Wenn das Skript fertig ist, sollten Sie im Windows-Dateiexplorer diese Verzeichnisse sehen können:



Die Ordernamen haben folgende Bedeutung:

Ordner	Bedeutung
Muster	EDI-Partner
from, to	Senderichtung
ORDER, INVOIC	Belegart
copy, sent	Archiv

from bedeutet, dass der EDI-Connector Benutzer die Dateien **vom** EDI-Partner *Muster* empfängt.

to bedeutet, dass der EDI-Connector Benutzer die Dateien **an** den EDI-Partner *Muster* sendet.

In den sogenannten Archiv-Verzeichnissen werden die Duplikate aufbewahrt.

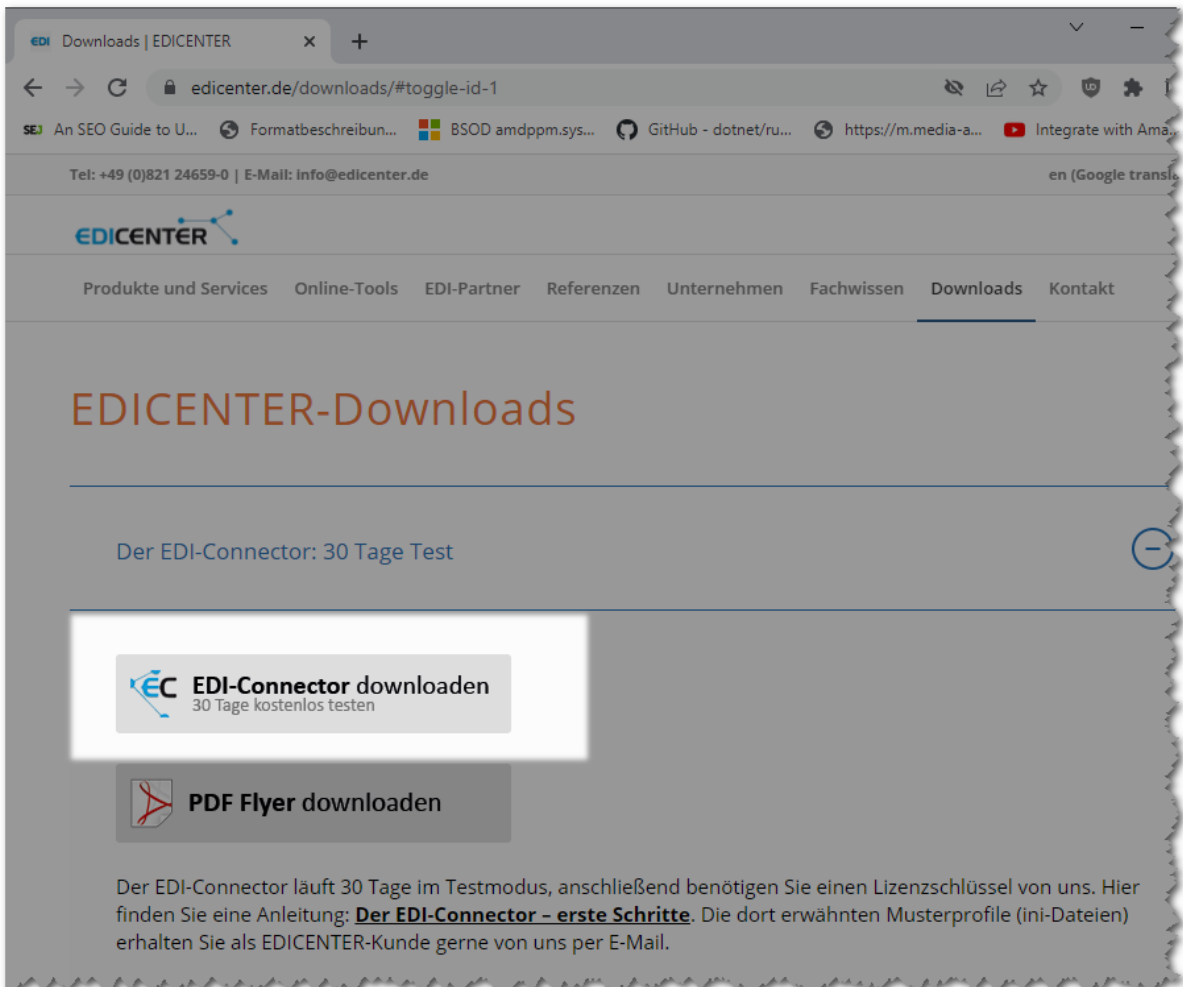
Beim Senden der Rechnungsdatei im Verzeichnis INVOIC wird automatisch eine Kopie ins Unterverzeichnis **sent** gespeichert. Nach dem Senden wird die gesendete Rechnungsdatei aus INVOIC gelöscht.

Beim Empfangen erscheinen die Bestellungen in **ORDERS**. Der EDI-Connector speichert automatisch eine Kopie jeder empfangenen Datei im Unterverzeichnis **copy**. Die Dateien in ORDERS können vom Benutzer manuell gelöscht werden.

EDI-Connector downloaden

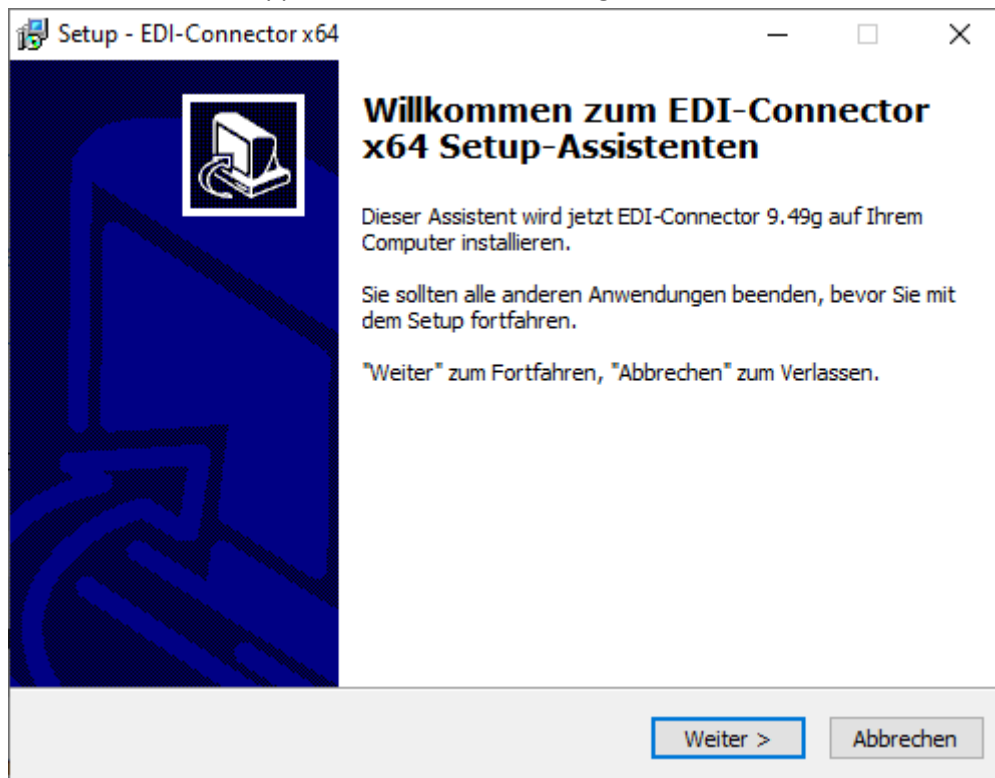
Navigieren Sie zur Adresse <https://www.edicenter.de/downloads/> in Ihrem Browser (z.B. Chrome, Firefox, Edge...)

Klicken Sie auf die Schaltfläche **EDI-Connector downloaden** (siehe Screenshot), um die EDI-Connector Setup-Datei herunterzuladen.



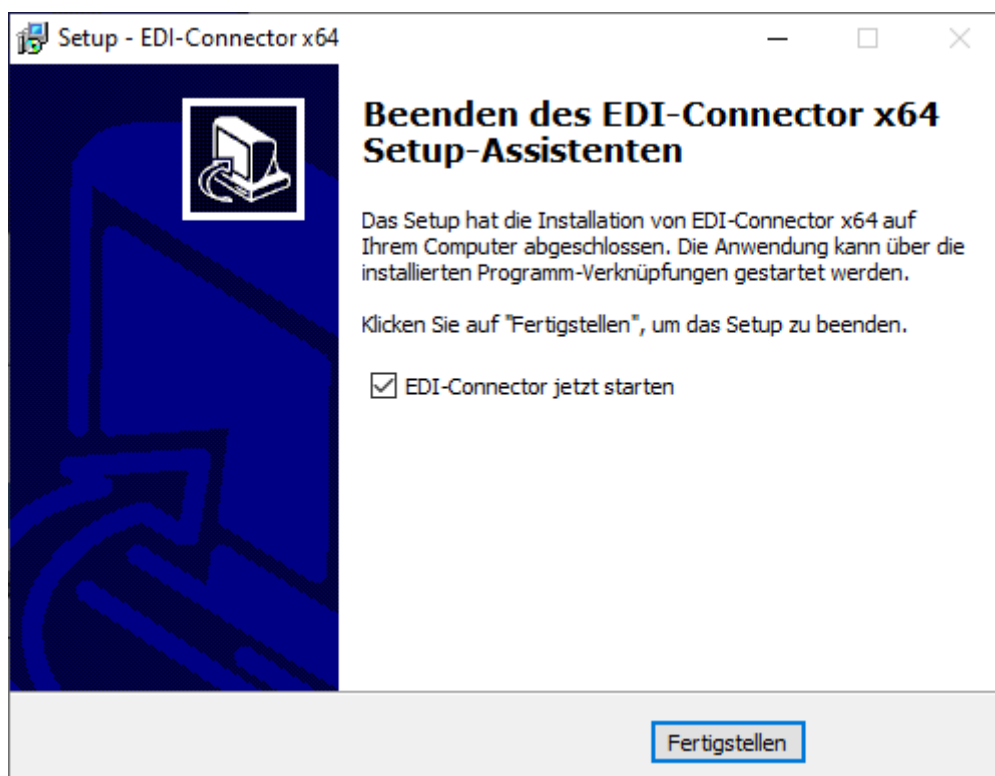
EDI-Connector installieren

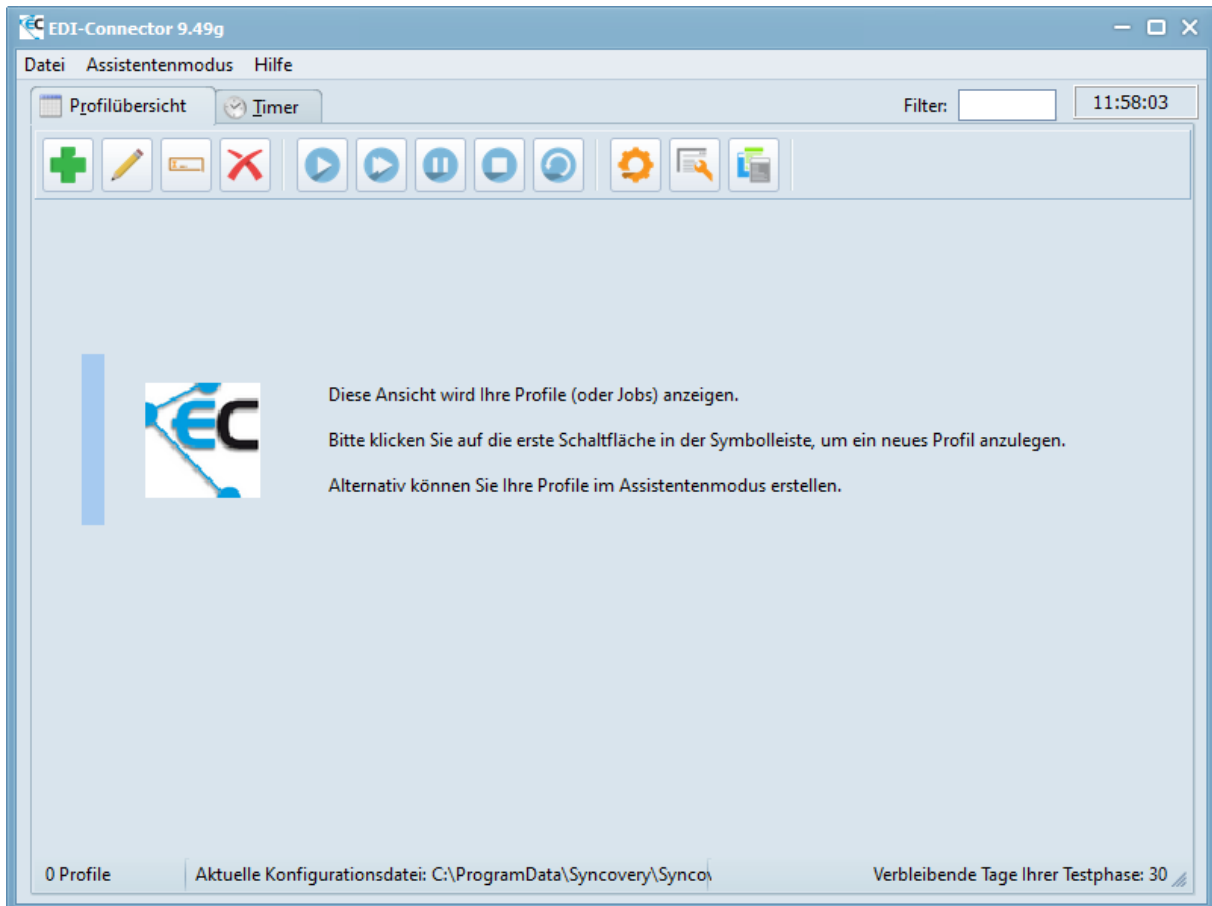
Doppelklicken Sie die heruntergeladene Datei.



Folgen Sie den Anweisungen der Installationsroutine. Sie können alle voreingestellten Optionen während der Installation akzeptieren.

Anschließend starten Sie den EDI-Connector, indem Sie auf **Fertigstellen** klicken.





Falls Ihre Ansicht anders ist als im Screenshot oben, dann läuft der EDI-Connector im Assistentenmodus. Klicken Sie auf **Fortgeschrittener Modus**, um die Ansicht zu wechseln.

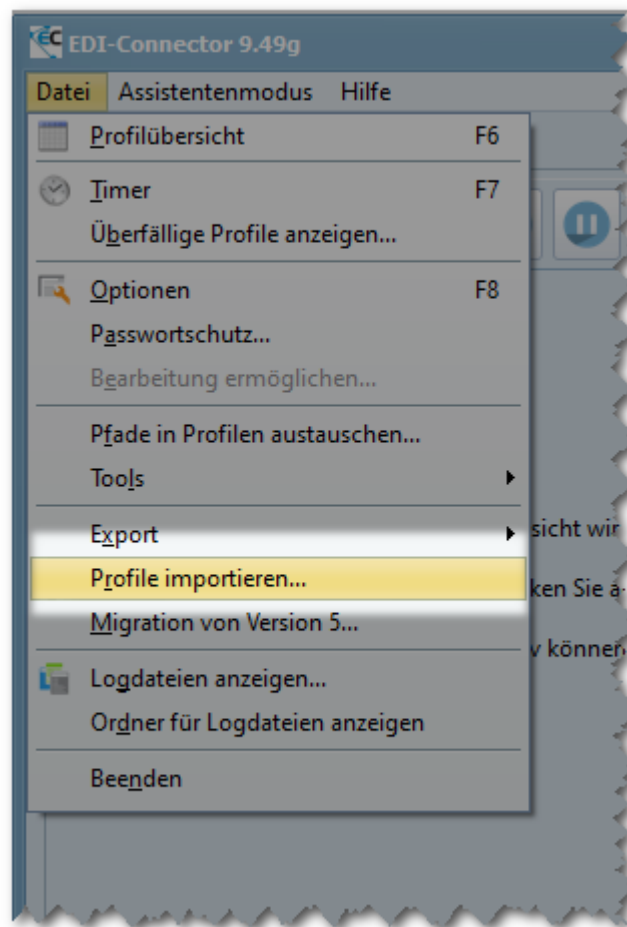
Erste Schritte mit dem EDI-Connector

Damit Sie den EDI-Connector besser kennenlernen, erklärt dieses Kapitel, wie man Dateien mit einem fiktiven EDI-Partner *Muster* austauscht.

Ein EDI-Connector-**Profil** beschreibt, wann, wohin, von wo und welche Dateien übertragen werden sollen.

Musterprofile importieren

Öffnen Sie das Menü **Datei** und klicken Sie auf **Profile importieren...** (siehe Screenshot unten)

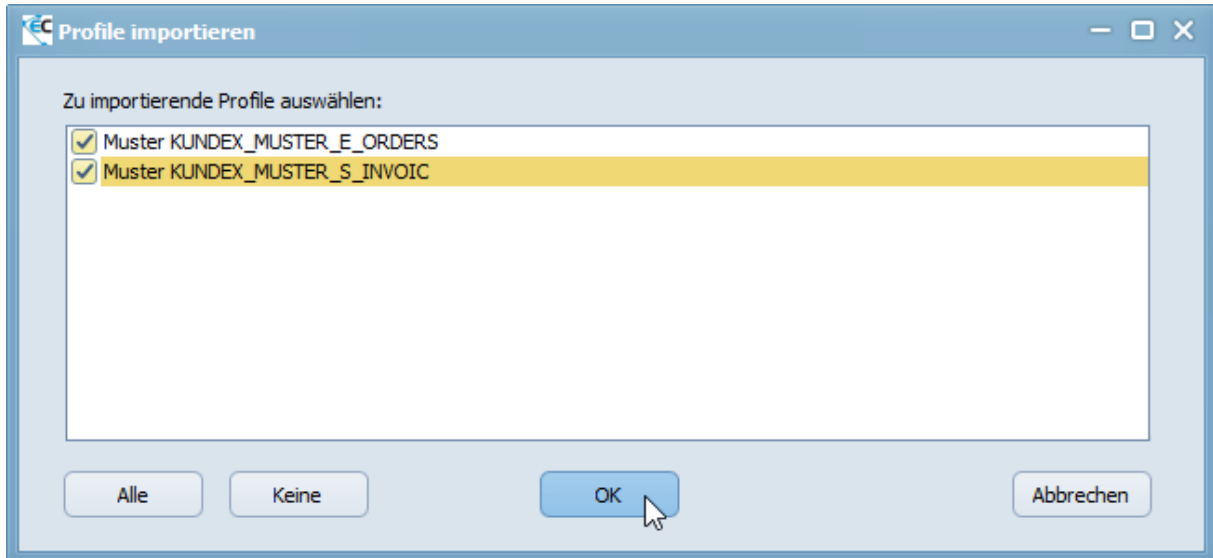


Im Dialog **Laden der Einstellungen aus der INI-Datei** wählen Sie die Datei

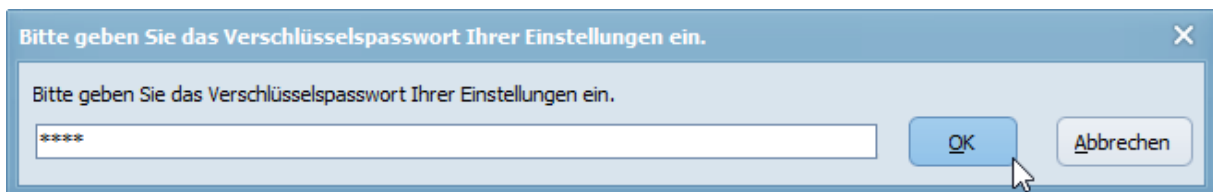
c:\EDICENTER\testbetrieb\EC-Grundkonfiguration\musterprofile.ini

und klicken Sie auf **Öffnen**.

Im Dialog **Profile importieren** setzen Sie Häkchen bei allen Profilen und klicken Sie auf **OK** (siehe Screenshot)

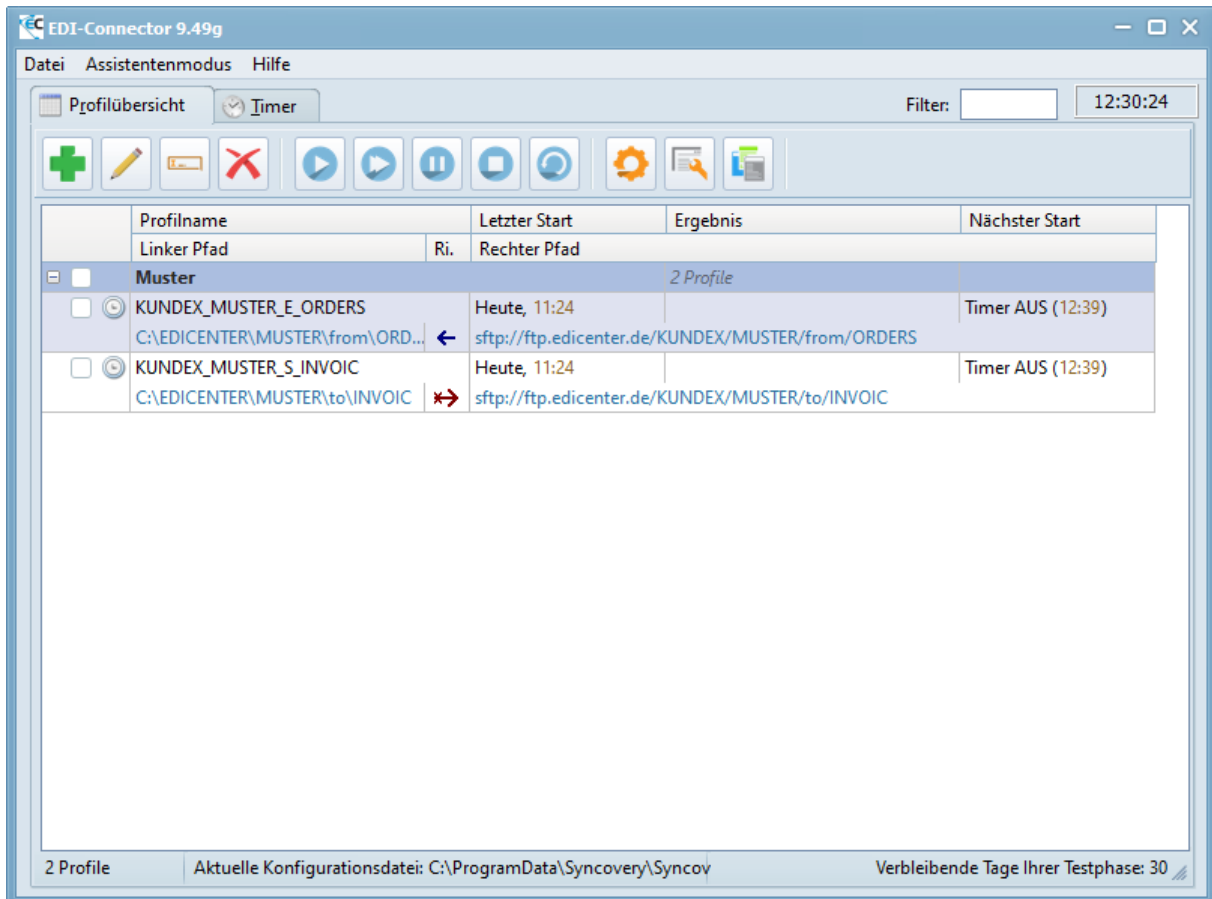


Die FTP-Zugangsdaten in den Profildateien sind mit einem Passwort verschlüsselt. Bitte geben Sie das Passwort **1234** ein und klicken Sie auf **OK**:



Sie sehen nun 2 Profile in der Profilübersicht:

Der EDI-Connector - Erste Schritte

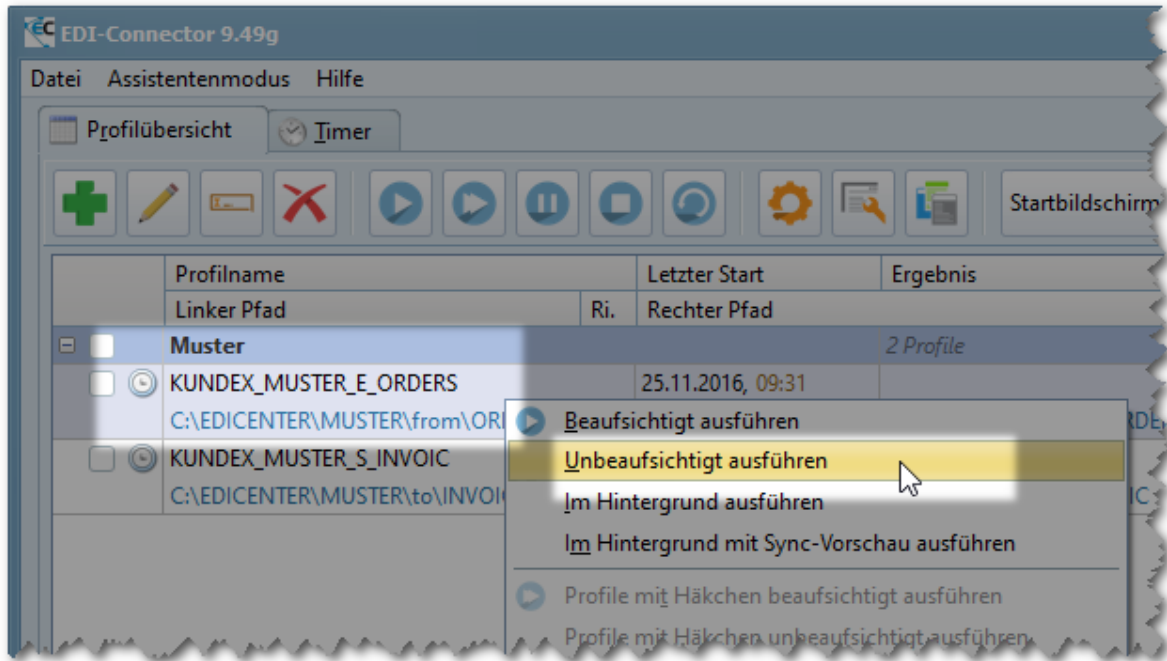


Die beiden Test-Profile enthalten die **Test-Zugangsdaten zum FTP-Server**.

Test-Bestellung runterladen

Wir werden jetzt manuell ein Profil ausführen, um eine Test-Datei vom EDICENTER FTP-Server herunterzuladen.

Im EDI-Connector rechts-klicken Sie bitte auf das Profil **KUNDEX_MUSTER_E_ORDERS** und wählen **Unbeaufsichtigt ausführen**



Kontrollieren Sie nun, ob die Profilausführung erfolgreich war:

1. In der Spalte **Ergebnis** erscheint: **1 kopiert**

Profilname	Linker Pfad	Ri.	Rechter Pfad	Letzter Start	Ergebnis
Muster 2 Profile					
<input checked="" type="checkbox"/>	KUNDEX_MUSTER_E_ORDERS			Heute, 15:42	1 kopiert (0,2kB)
	C:\EDICENTER\MUSTER\from\ORDERS	←	ftp://ftp.edicenter.de/KUNDEX/MUSTER/from/ORDERS		
<input type="checkbox"/>	KUNDEX_MUSTER_S_INVOIC			25.11.2016, 09:31	
	C:\EDICENTER\MUSTER\to\INVOIC	→	ftp://ftp.edicenter.de/KUNDEX/MUSTER/to/INVOIC		

2. Öffnen sie den Windows-Explorer und navigieren Sie zum Verzeichnis `c:\EDICENTER\MUSTER\from\ORDERS\`
Dort sollte jetzt die Datei **test-bestellung.txt** liegen. Außerdem sollte im Unterverzeichnis **copy** eine Kopie mit dem gleichen Namen liegen.

Test-Rechnung hochladen

Im Verzeichnis **c:\EDICENTER\MUSTER\to\INVOIC** befindet sich die Datei test-rechnung.txt. Wir werden jetzt diese Datei hochladen.

Im EDI-Connector rechts-klicken Sie auf das Profil **KUNDEX_MUSTER_S_INVOIC** und wählen Sie **Unbeaufsichtigt ausführen**.

Kontrollieren Sie nun, ob die Profilausführung erfolgreich war:

1. Im EDI-Connector sollte in der Spalte **Ergebnis** diese Meldung zu sehen sein: 1 kopiert, 1 gelöscht



2. Öffnen sie den Windows-Explorer und navigieren Sie zum Verzeichnis **c:\EDICENTER\MUSTER\to\INVOIC**

Die Datei test-rechnung.txt sollte in diesem Verzeichnis nicht mehr da sein; sie wurde vom EDI-Connector gesendet und anschließend lokal gelöscht.

Im Unterverzeichnis **sent** sollte jetzt eine Kopie der versendeten Datei test-rechnung.txt liegen.

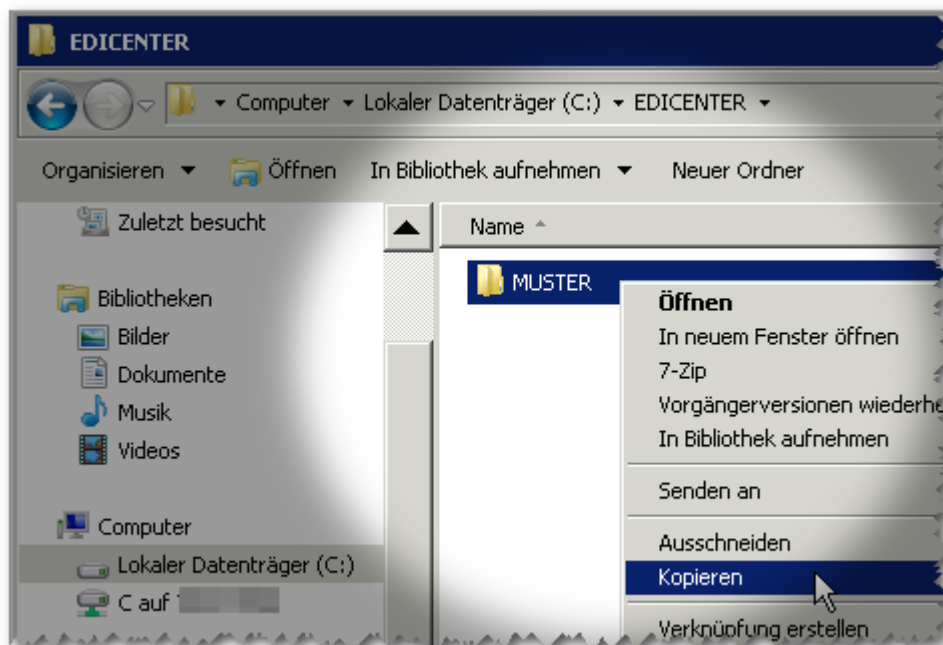
Vorbereitung auf den Echtbetrieb

Nachdem Sie sich mit den grundlegenden Funktionen des EDI-Connectors vertraut gemacht haben, wird in diesem Kapitel der Echtbetrieb vorbereitet.

Bei der Konfiguration der EDI-Connector-Profile später in diesem Kapitel werden die produktiven **FTP-Zugangsdaten** benötigt, die Sie von EDICENTER erhalten haben sollten.

Sende- und Empfangsordner für den Echtbetrieb

1. Kopieren Sie das Verzeichnis **MUSTER** im Hauptverzeichnis EDICENTER.



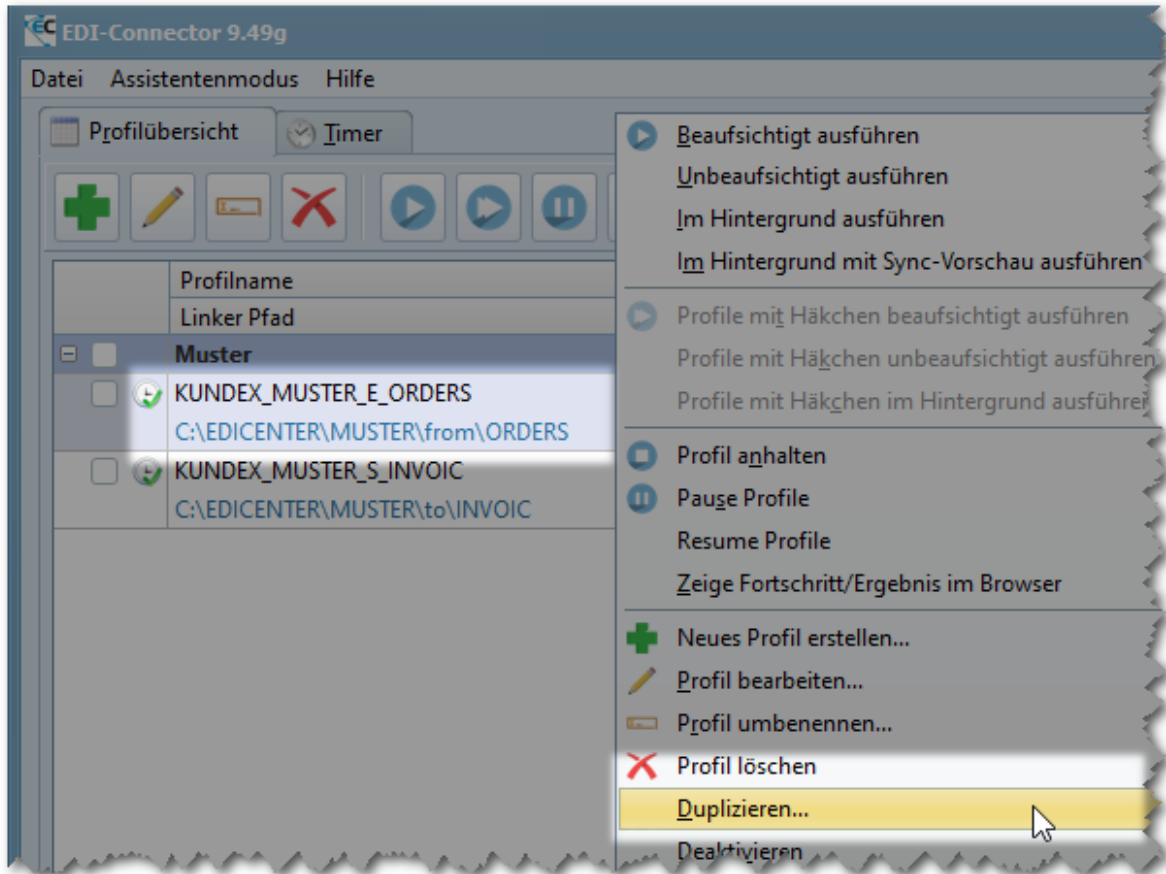
2. Fügen Sie nun das kopierte Verzeichnis im Hauptverzeichnis EDICENTER ein. Sie sehen jetzt ein neu neues Verzeichnis **MUSTER - Kopie**.
3. **Muster – Kopie** muss umbenannt werden: markieren Sie nun das Verzeichnis **Muster – Kopie** und klicken Sie F2 auf der Tastatur und geben Sie das **Kürzel Ihres EDI-Partners** ein. Angenommen Ihr EDI-Partner hat das Kürzel AMAZON, dann muss das Verzeichnis AMAZON heißen.

Musterprofile duplizieren und konfigurieren

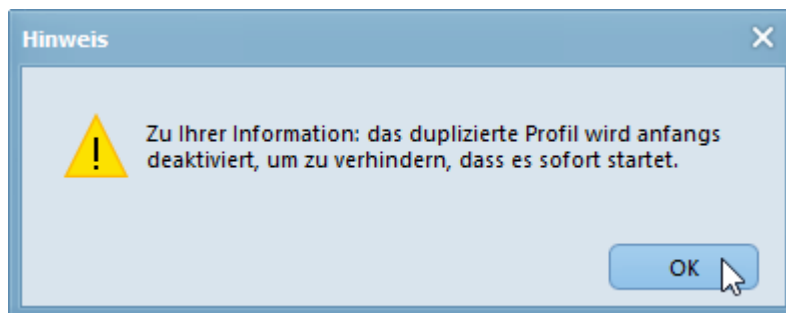
Muster-Bestellungsprofil duplizieren

Im EDI-Connector Rechtsklick auf das Profil **KUNDEX_MUSTER_E_ORDERS**

Im Kontextmenü wählen Sie **Duplizieren...**



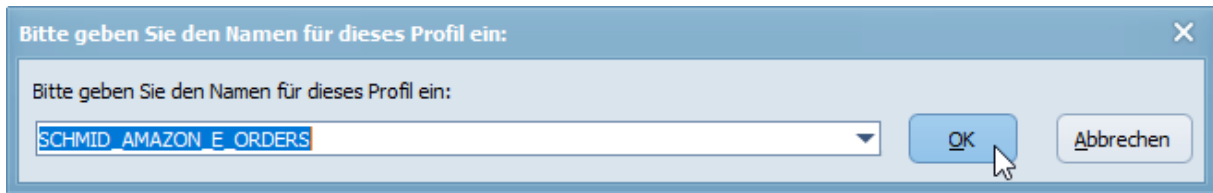
Nun sehen Sie einen Hinweis. Klicken Sie auf **OK**



Geben Sie nun einen neuen Profilnamen ein. Der Profilname sollte nach dem Schema aufgebaut sein:

MEIN KÜRZEL _EDI-PARTNER-KÜRZEL _E_ORDERS

Angenommen Ihr EDI-Partner hat das Kürzel **AMAZON** und Sie selbst haben das Kürzel **SCHMID**, dann sollte der Profilname lauten: **SCHMID_AMAZON_E_ORDERS**

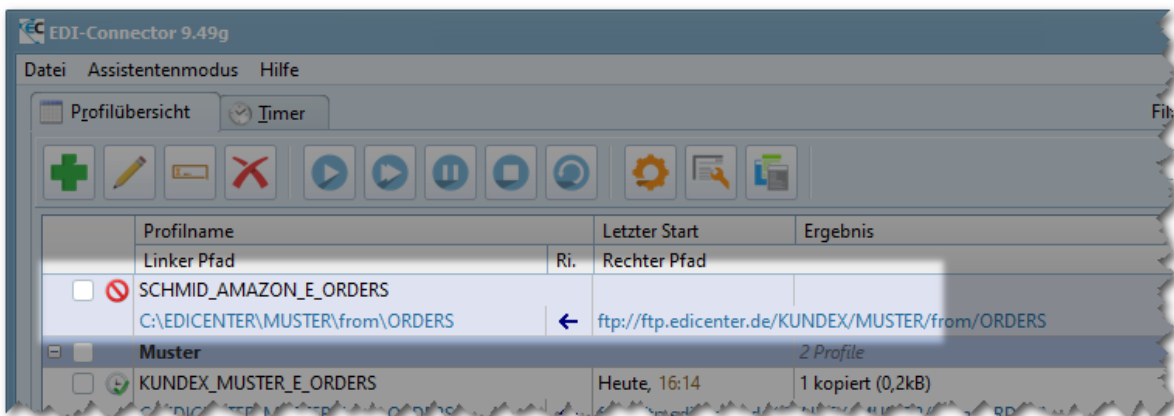


Klicken Sie auf **OK**.

Antworten Sie mit **Ja** auf die Frage:

Soll der Hintergrundtimer automatisch beim Login gestartet werden?

Im Hauptfenster von EDI-Connector erscheint nun ein neues Profil.



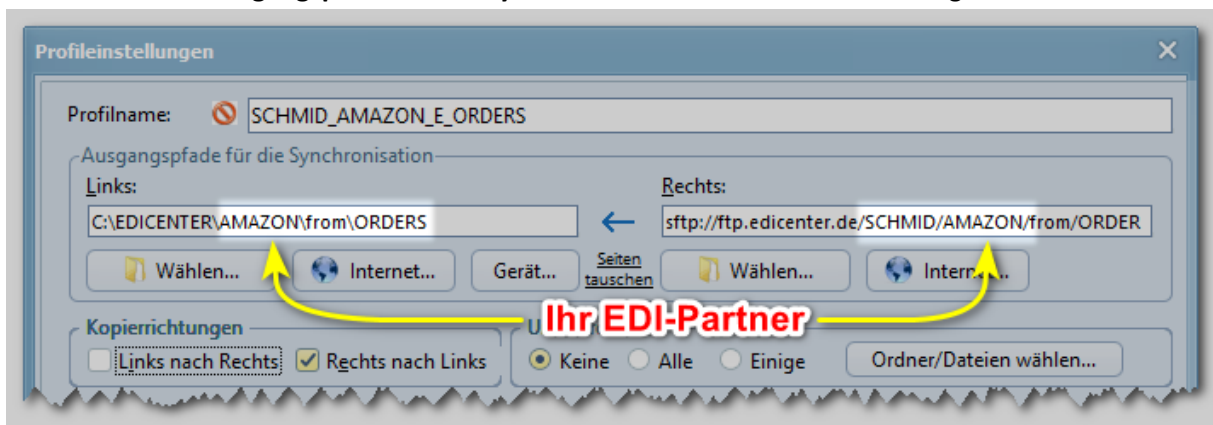
Muster-Bestellungsprofil konfigurieren

Doppel-klicken Sie das neue Profil, um die Profileinstellungen zu öffnen.

Ausgangspfade anpassen

Angenommen Ihr EDI-Partner hat das Kürzel **AMAZON** und Sie selbst haben das Kürzel **SCHMID**.

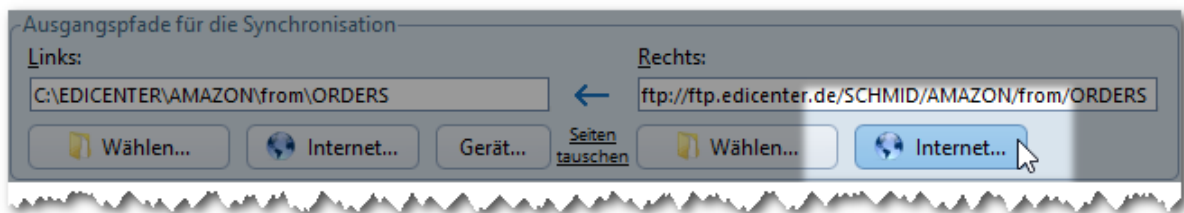
Dann sollten die **Ausgangspfade für die Synchronisation** in den Profileinstellungen so aussehen:



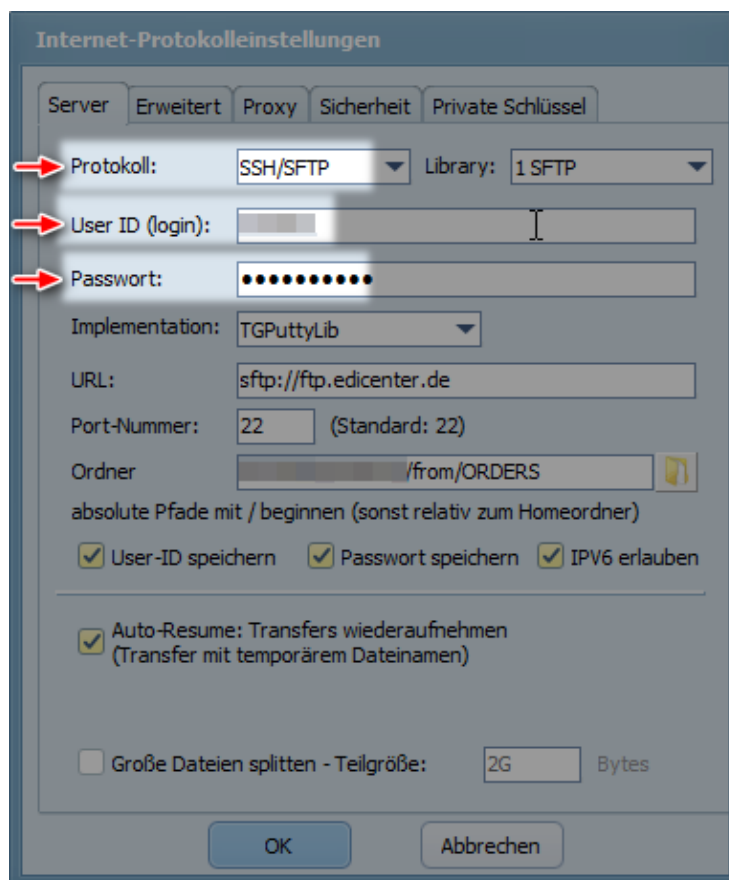
Passen Sie jetzt die Pfade in den beiden Feldern **Links** und **Rechts** an.

Internet-Protokolleinstellungen

Klicken Sie auf die Schaltfläche **Internet...** im rechten Bereich des Abschnitts **Ausgangspfade für die Synchronisation**.



In den Feldern **User ID** und **Passwort**, tragen Sie bitte die SFTP-Zugangsdaten ein, die sie von E-DICENTER erhalten haben.

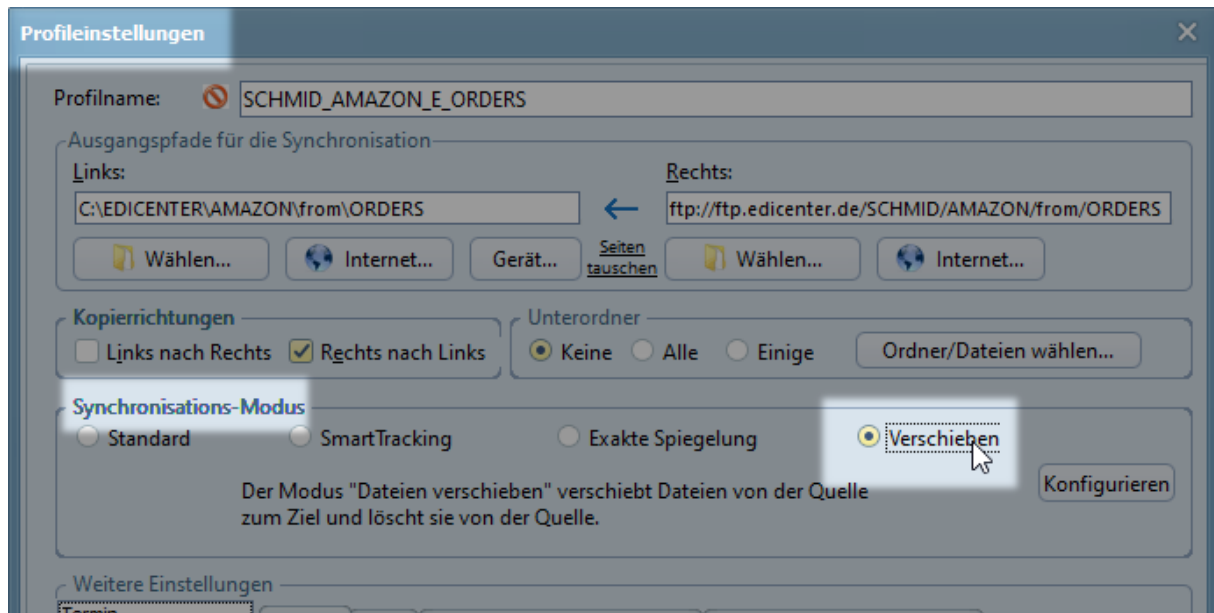


Bitte vergewissern Sie sich, dass das Protokoll auf **SSH/SFTP** und nicht FTP/FTPS eingestellt ist.

Klicken Sie nun unten auf **OK**.

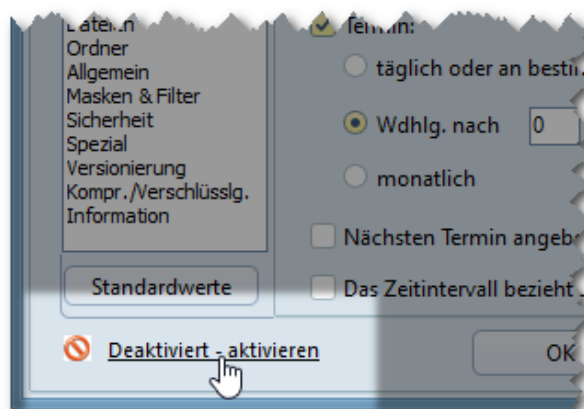
Synchronisations-Modus

Zurück im Fenster **Profileinstellungen**, wählen Sie als **Synchronisations-Modus: Verschieben**



Profil aktivieren

Klicken Sie ganz unten auf den Link **Deaktiviert – aktivieren**, um das Profil zu aktivieren.



Klicken Sie zum Schluss auf **OK**, um das Fenster **Profileinstellungen** zu schließen.

Ein aktiviertes Profil synchronisiert Dateien **automatisch** nach einem bestimmten Zeitplan.

Muster-Rechnungsprofil duplizieren

Im EDI-Connector Rechtsklick auf das Profil **KUNDEX_MUSTER_S_INVOIC**

Im Kontextmenü wählen Sie **Duplizieren...**

Nun sehen Sie im Hinweis-Fenster: ‚... das duplizierte Profil wird anfangs deaktiviert...‘.

Klicken Sie auf **OK**

Geben Sie den Namen für dieses Profil ein. Der Name sollte nach dem Schema aufgebaut sein:

MEIN KÜRZEL _EDI-PARTNER KÜRZEL _S _INVOIC

Klicken Sie auf **OK**.

Im EDI-Connector erscheint nun ein neues Profil.

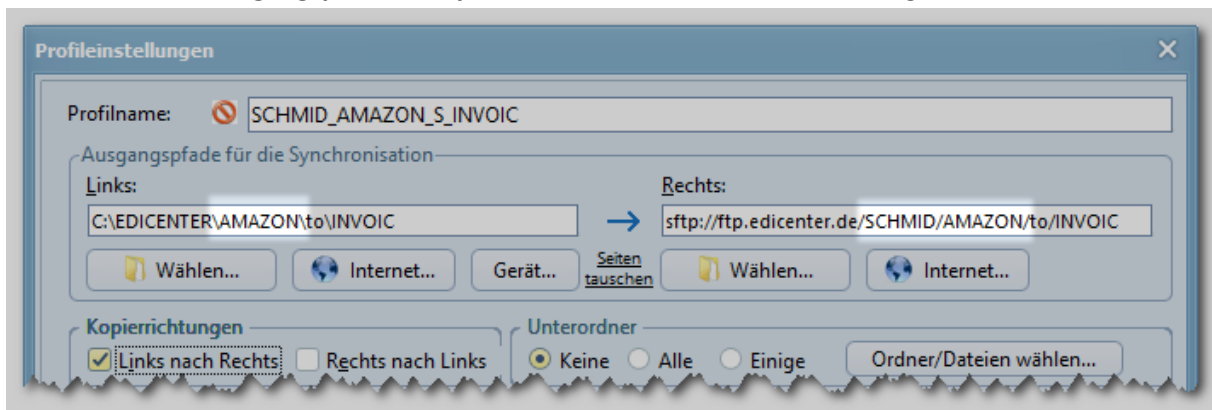
Muster-Rechnungsprofil konfigurieren

Doppel-klicken Sie das neue Profil, um die Profileinstellungen zu öffnen.

Ausgangspfade

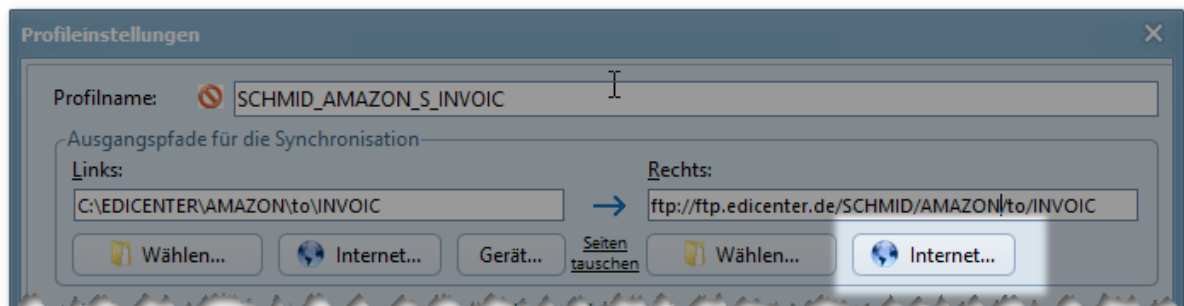
Angenommen Ihr EDI-Partner hat das Kürzel **AMAZON** und Sie selbst haben das Kürzel **SCHMID**.

Dann sollten die **Ausgangspfade für Synchronisation** in den Profileinstellungen so aussehen:



Internet-Protokolleinstellungen

Klicken Sie auf die Schaltfläche **Internet...** im rechten Bereich des Abschnitts **Ausgangspfade für die Synchronisation**.



Im Dialog-Fenster **Internet-Protokolleinstellungen**, in den Feldern **User ID** und **Passwort**, tragen Sie bitte die SFTP-Zugangsdaten ein, die sie von EDICENTER erhalten haben.

Bitte vergewissern Sie sich, dass das Protokoll auf **SSH/SFTP** und nicht FTP/FTPS eingestellt ist.

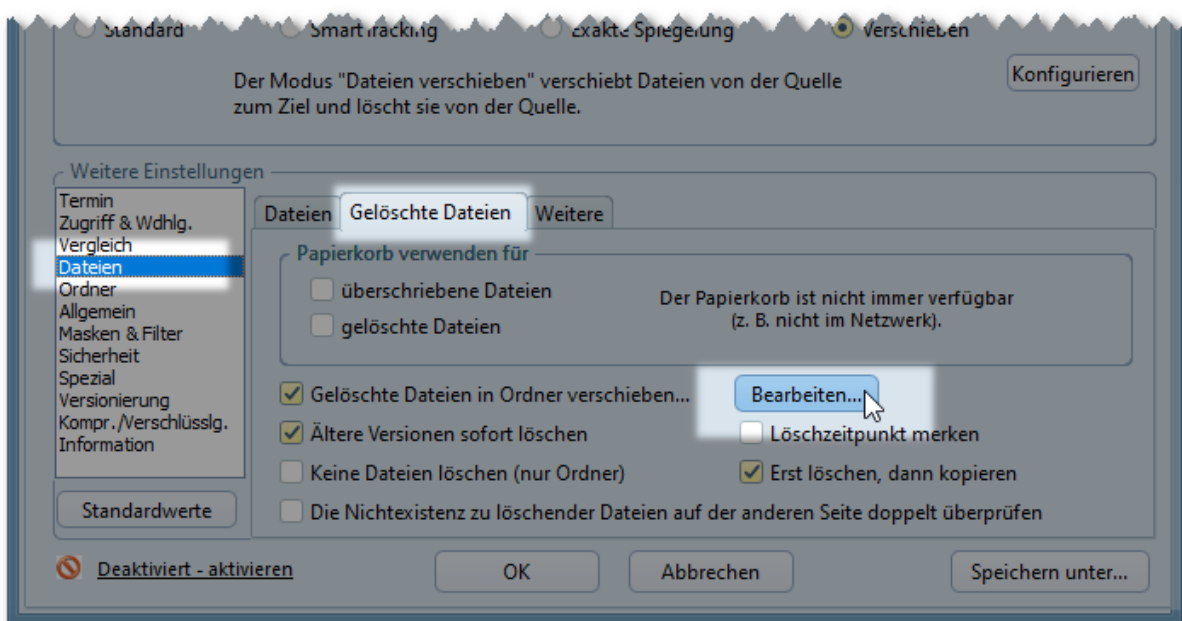
Klicken Sie nun unten auf **OK**, um das Fenster **Internet-Protokolleinstellungen** zu schließen.

Pfad für gelöschte Dateien anpassen

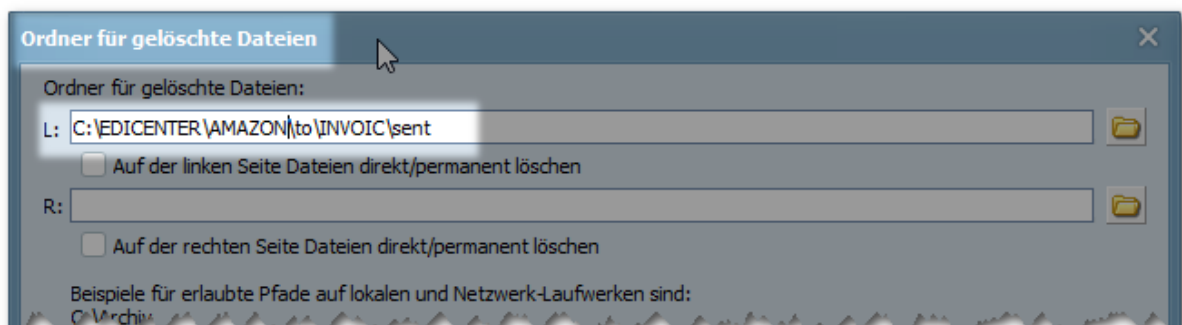
Zurück in Profileinstellungen, im Bereich **Weitere Einstellungen** auf **Dateien** klicken.

Reiter **Gelöschte Dateien** öffnen.

Auf **Bearbeiten...** klicken.



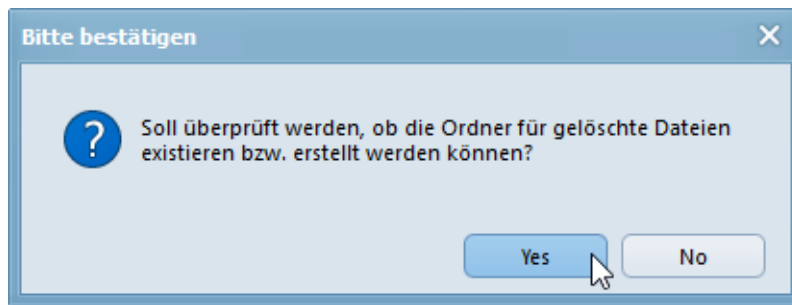
Im Fenster **Ordner für gelöschte Dateien**, im Feld L, ersetzen Sie bitte MUSTER durch das Kürzel Ihres EDI-Partners.



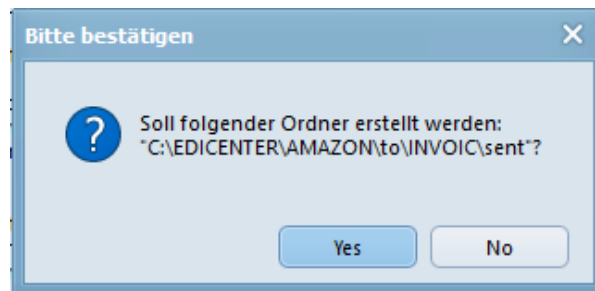
Angenommen Ihr EDI-Partner hat das Kürzel **AMAZON**, dann sollte der Pfad so aussehen:
C:\EDICENTER\AMAZON\to\INVOIC\sent

Klicken Sie nun auf **OK**, um das Fenster **Ordner für gelöschte Dateien** zu schließen.

Im Fenster **Bitte bestätigen** klicken Sie auf **Ja**.

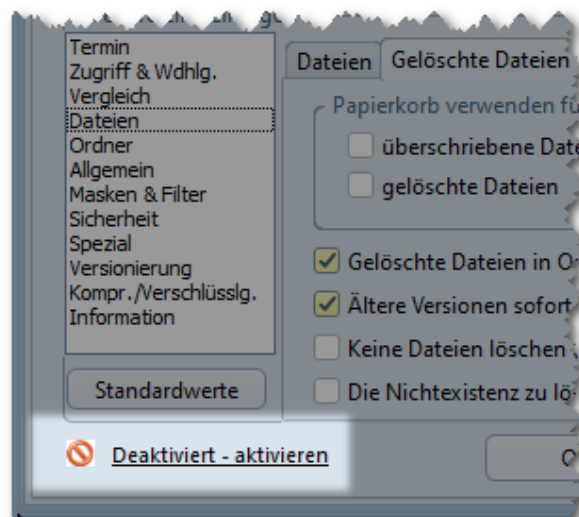


Nochmals auf **Ja** klicken:



Profil aktivieren

Zurück im Fenster **Profileinstellungen** klicken Sie bitte ganz unten auf den Link **Deaktiviert – aktivieren**, um das Profil zu aktivieren.

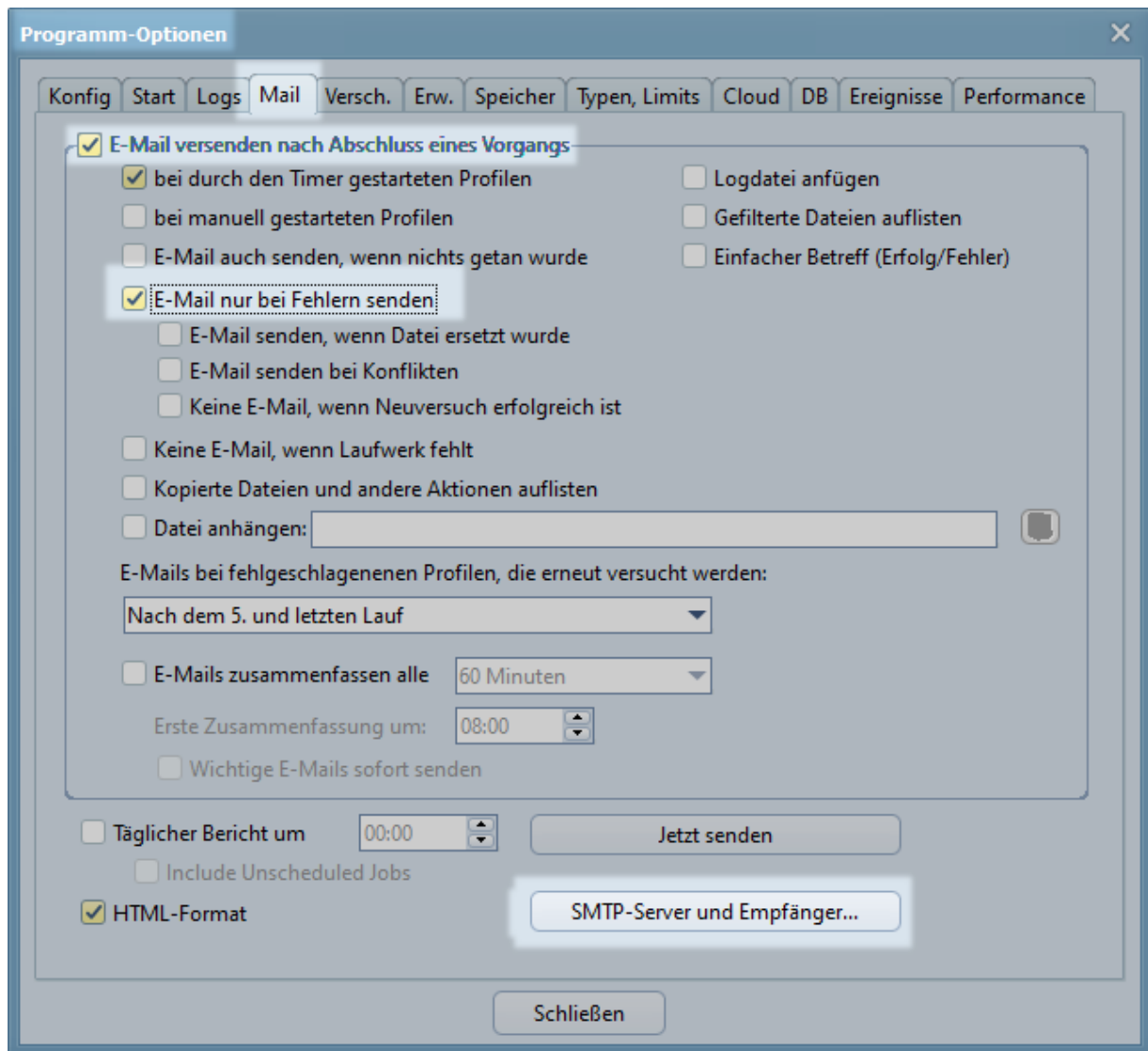


In den **Profileinstellungen** klicken Sie ganz unten auf **OK**.

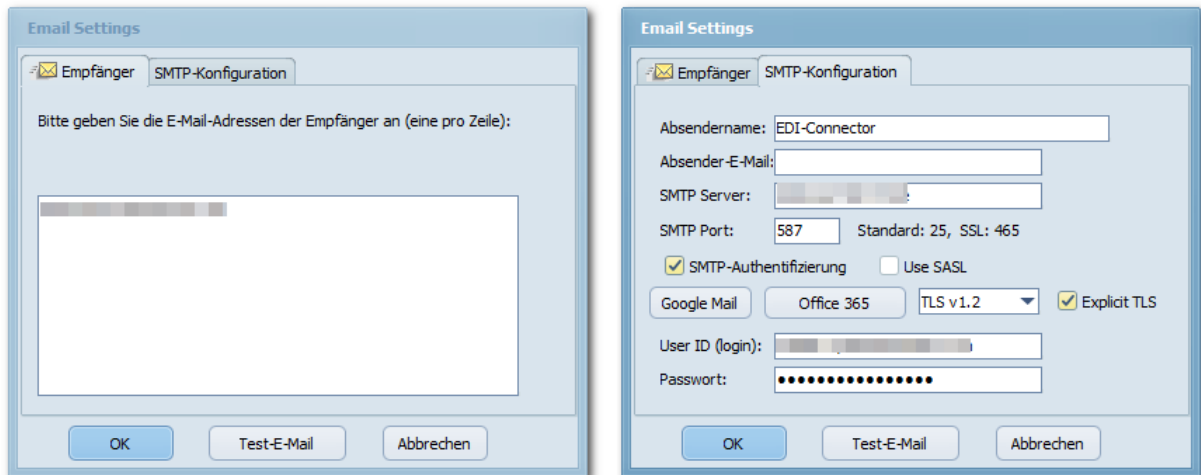
Fehler-E-mails aktivieren

Der EDI-Connector kann im Falle von Fehlern E-Mails versenden. So aktivieren Sie diese Funktion:

- Öffnen Sie die **Programmoptionen** über das Menü Datei -> Optionen.
- Öffnen Sie den Reiter **Mail**.



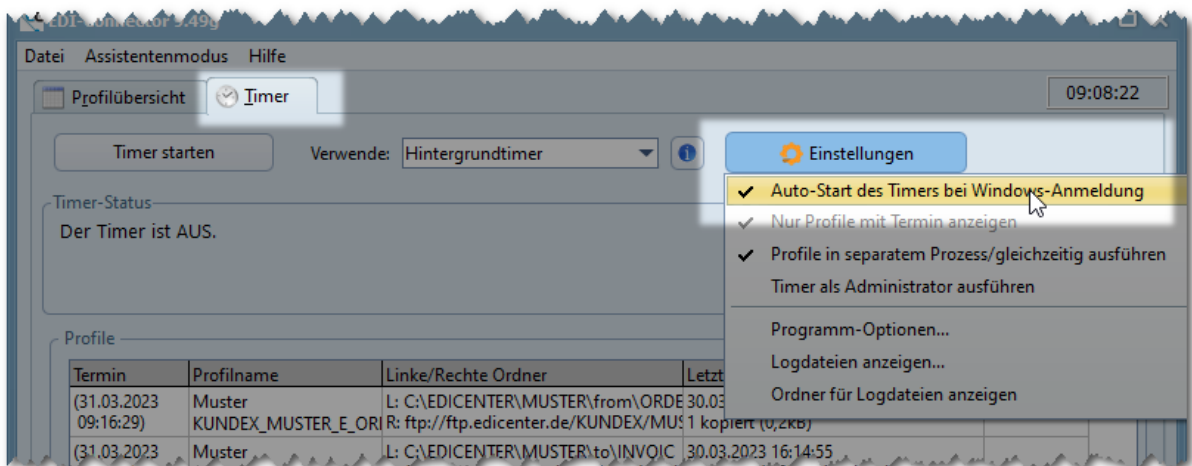
- Aktivieren Sie **E-Mail versenden nach Abschluss eines Vorgangs**.
- Aktivieren Sie **E-Mail nur bei Fehlern senden**.
- Klicken Sie auf **SMTP-Server und Empfänger...**
Ein Dialogfenster öffnet sich.



- Im Reiter **Empfänger** tragen Sie eine oder mehrere E-Mail-Adressen ein, an die die Fehler-E-mails gesendet werden sollen.
- Im Reiter **SMTP-Konfiguration** tragen Sie die Mailserver-Einstellungen ein.
- Klicken Sie auf **Test-E-Mail**, um eine Test-E-Mail an den Empfänger zu versenden.
- Klicken Sie zum Schluss auf **OK**.

Auto-Start aktivieren

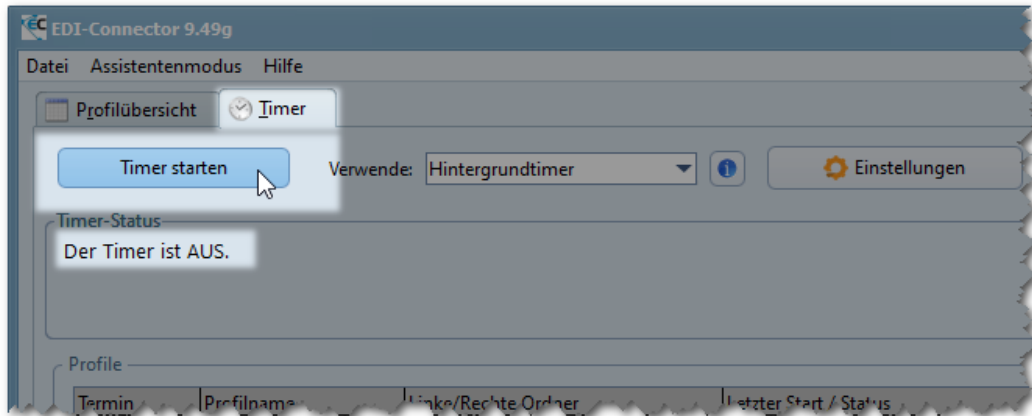
Öffnen Sie den Reiter **Timer**. Klicken Sie auf **Einstellungen** und dann auf **Auto-Start bei Windows-Anmeldung**



Diese Einstellung sorgt dafür, dass beim nächsten Windows-Neustart der EDI-Connector-Timer *automatisch* geladen wird.

Timer starten

Um Profile automatisch zu bestimmten Zeiten vom EDI-Connector ausführen zu lassen, muss der Timer laufen. Klicken Sie hier auf **Timer starten**.



Im **Timer-Status** sollte erscheinen:

Hintergrundtimer: Timer läuft. Nächster Profilstart TT.MM.JJJJ um hh:mm:ss

TT.MM.JJJJ und hh:mm:ss sind Platzhalter für Datum und Uhrzeit.

Jetzt kann das EDI-Connector-Fenster mit **Datei > Beenden** geschlossen werden.

Der Timer läuft unsichtbar weiter in der Taskleiste (rechts, unten wo die Uhr ist). Das EDI-Connector Fenster kann wieder geöffnet werden durch Klick auf das EDI-Connector Icon in der Taskleiste:



Musterprofile löschen

Nachdem Sie beide Musterprofile dupliziert haben, können sie gelöscht werden:

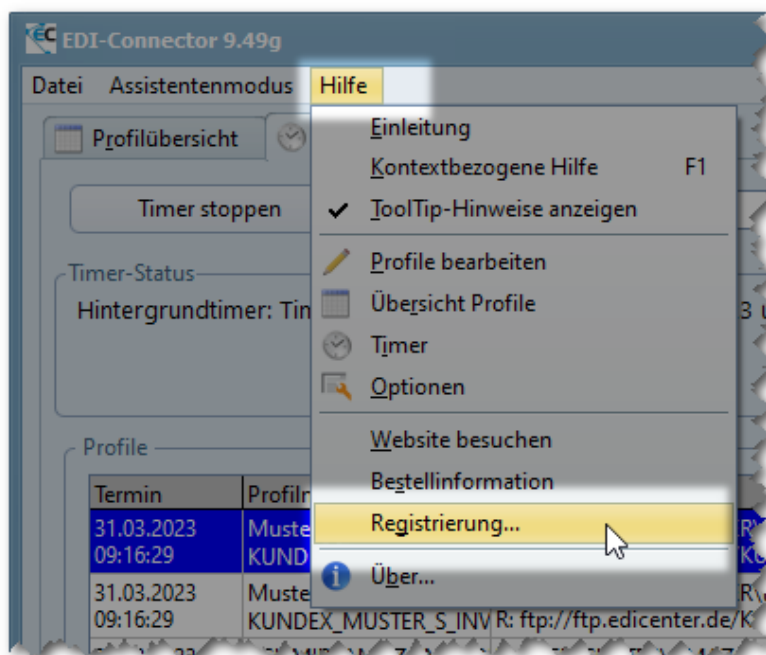
- 1) Rechts-Klick auf **KUNDEX_MUSTER_E_ORDERS**.
- 2) Im Kontextmenü **Profil löschen** wählen.
- 3) Im Dialog **Bitte bestätigen** auf **Ja** klicken.

Wiederholen Sie die Schritte 1 bis 3 für Musterprofil **KUNDEX_MUSTER_S_INVOIC**

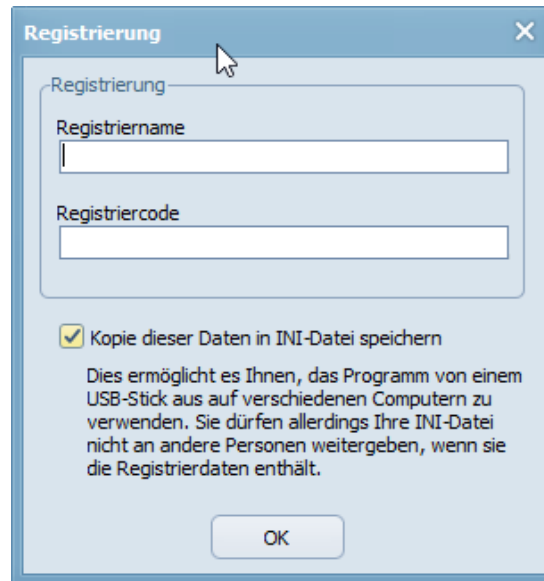
Anhang

Registrierung

Nach der Installation läuft der EDI-Connector 30 Tage als Probeversion. Danach muss das Programm entweder vom Computer gelöscht oder registriert werden. Registrierung: Im EDI-Connector öffnen Sie bitte das Menü **Hilfe** und klicken Sie auf **Registrierung**.



Geben Sie nun in den Feldern **Registriernamen** und **Registriercode** die Registrierungsdaten ein, die Sie von EDICENTER erhalten haben und klicken Sie auf **OK**. Jetzt sehen Sie die Bestätigung, dass die Registrierung geklappt hat.



The image shows a Windows-style dialog box titled "Registrierung" (Registration). It has a close button (X) in the top right corner. The dialog contains two text input fields: "Registriernamen" and "Registriercode". Below these fields is a checked checkbox with the label "Kopie dieser Daten in INI-Datei speichern". Underneath the checkbox is a paragraph of text explaining that this feature allows the program to be used from a USB stick on different computers, but warns that the INI file should not be shared with others as it contains registration data. At the bottom center of the dialog is an "OK" button.

Registrierung

Registrierung

Registriernamen

Registriercode

Kopie dieser Daten in INI-Datei speichern

Dies ermöglicht es Ihnen, das Programm von einem USB-Stick aus auf verschiedenen Computern zu verwenden. Sie dürfen allerdings Ihre INI-Datei nicht an andere Personen weitergeben, wenn sie die Registrierdaten enthält.

OK

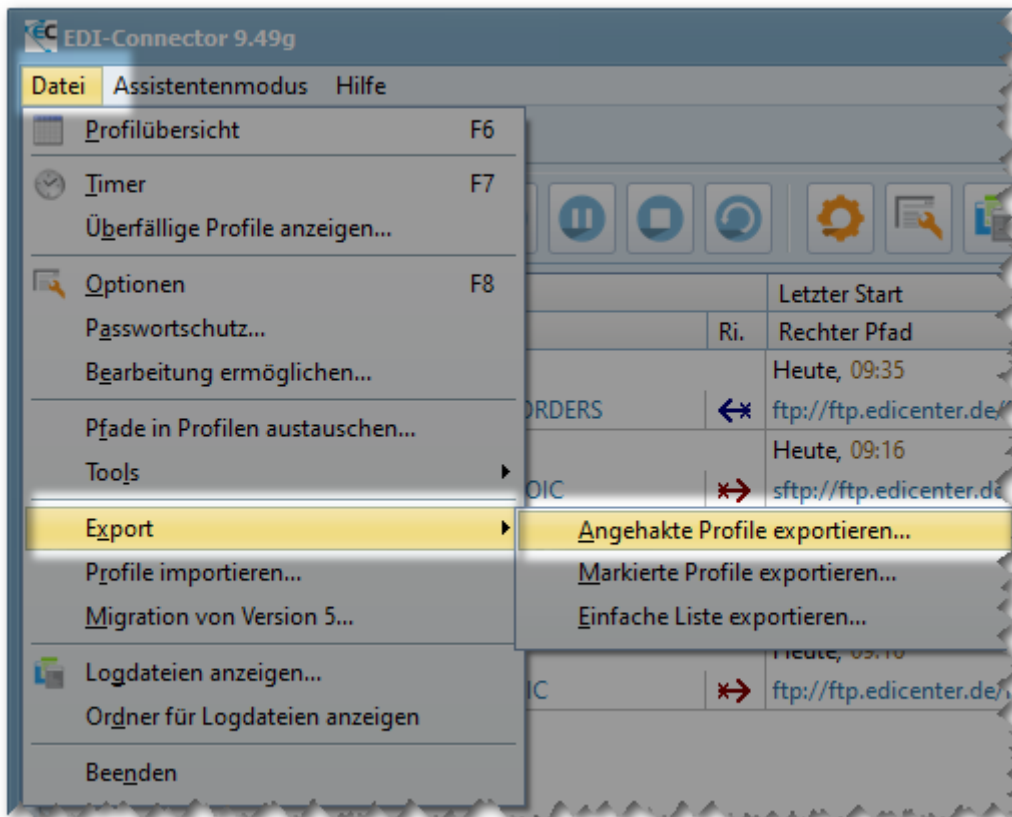
Profile sichern

Es wird dringend empfohlen eine Sicherung der Profile zu erstellen

Jedes Mal, wenn die Konfiguration des Profils geändert wurde, sollte eine Sicherung erstellt werden. Speichern Sie die Sicherung am besten auf einem externen Datenträger wie z.B. USB-Stick oder externe USB-Festplatte. Um ein oder mehrere Profile im EDI-Connector zu sichern:

Setzen Sie ein Häkchen bei jedem Profil, das Sie sichern wollen.

Gehen Sie im Menü auf **Datei > Export > Angehakte Profile exportieren...**

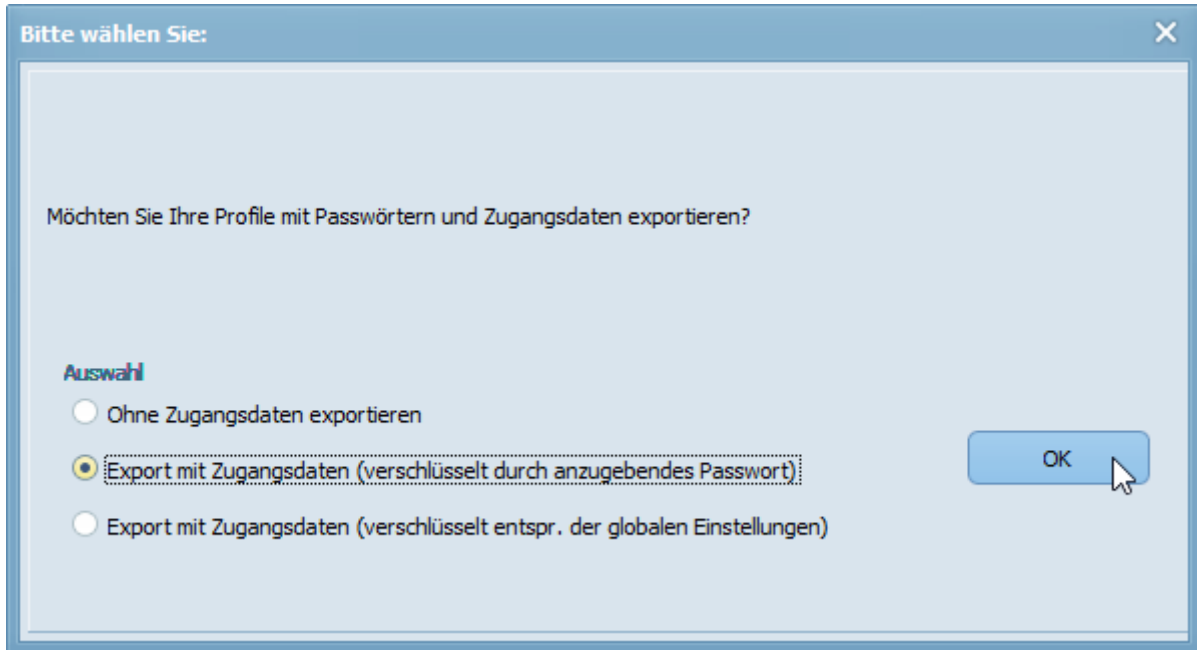


Im Dialog **Export Profiles** sollte im Bereich **Export Format** **Ini**(the original native format) gewählt sein. Klicken Sie nun auf **OK**.

Wählen Sie den Speicherort und geben Sie den Dateinamen ein. Klicken Sie auf **Speichern**.

Nun fragt EDI-Connector, ob die in den Profilen enthaltenen **Zugangsdaten** exportiert werden sollen? Wählen Sie **Export mit Zugangsdaten (verschlüsselt durch anzugebendes Passwort)** und klicken Sie

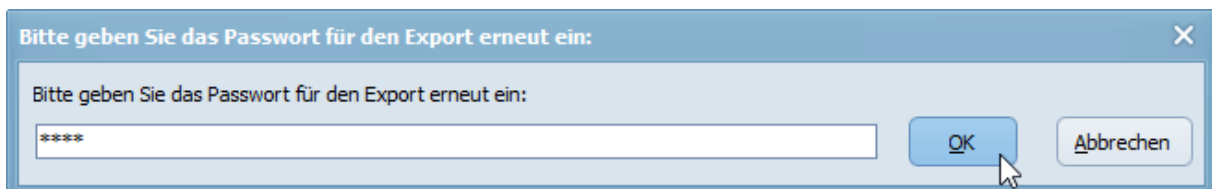
auf **OK**.



Geben Sie bitte ein Passwort Ihrer Wahl ein. Klicken Sie auf **OK**.



Geben Sie nun das gleiche Passwort erneut ein und klicken Sie auf **OK**:



Merken Sie sich das Passwort.
Es wird benötigt, wenn Sie die Profile in den EDI-Connector importieren müssen.

EDI-Connector zeigt den Speicherpfad der exportierten Datei. Klicken Sie auf **OK**.

Firewall

Falls Ihre Firewall ausgehende Verbindungen blockiert, kann der EDI-Connector keine Verbindung zum SFTP-Server herstellen. In diesem Fall müssen Sie eine neue Firewall-Regel erstellen, die ausgehende Verbindungen mit folgenden Parametern zulässt:

Protokoll	TCP
Richtung	Ausgehend (engl. Outbound)
Adresse	ftp.edicenter.de
Port	22 (SSH)

Die in diesem Handbuch verwendeten Software-Bezeichnungen und Markennamen der jeweiligen Firmen unterliegen im Allgemeinen warenzeichen-, marken-, oder patenrechtlichen Schutz.

--- ENDE ---